



NOTIZIARIO

sezionale

CLUB ALPINO ITALIANO - SEZIONE DI VARESE -

Via Speri della Chiesa Jemoli, 12 - Tel. e Fax 0332 289267 E-mail CLUBAL32@caivarese.191.it - www.caivarese.it - c.fis- 80008820120

Tariffa Associazioni Senza Fini di Lucro: "Poste Italiane s.p.a. - Spedizione in Abbonamento Postale - D.L. 353/2003 (conv. in L. 27/02/2004 n. 46 art. 1, comma 2, DCB (VARESE)) - Stampa: JOSCA industria grafica editoriale, Varese

realizzato con il contributo del



Assessorato alla Cultura

Le operazioni di rinnovo del Tesseramento per l'anno 2008 e l'ammissione dei Nuovi Soci continuano anche per tutto il mese di Gennaio al martedì ed al venerdì dalle ore 21 alle ore 22,45 presso la Sede Sezionale con le seguenti quote:

***SOCI ORDINARI - €41,00**

Se residenti all'Estero:

bacino mediterraneo - €64,00

Oceania ed Americhe - €68,00

***SOCI FAMILIARI - €19,00**

***SOCI GIOVANI - €13,00**

(Nati nel 1991 e seguenti)

***SOCI VITALIZI - €20,00**

***AGGREGATI INTERNI**

(Soci di altre Sezioni) - €18,00

***TASSA DI AMMISSIONE**

Nuovi Soci - € 6,00

Abbonamento allo Scarpono ed alla Rivista del C.A.I. per i Soci Giovani - € 5,50

Nel caso si dovesse segnalare una variazione di indirizzo la quota dovrà essere maggiorata di €1,00

Nel limite del possibile, invitiamo i Soci ad usufruire del Servizio Postale effettuando il versamento, dell'importo relativo al tesseramento, sul Conto Corrente Postale n° 17320219 intestato al C.A.I. Varese, naturalmente aumentando l'importo € 1,00, minima **maggiorazione per l'invio a domicilio del bollino a mezzo posta** e per compensare la tassa che ci viene addebitata dal Servizio Postale per ogni bollettino accreditato.

I Soci Familiari devono essere conviventi del Socio Ordinario. Sono Soci Giovani i minori di anni diciotto, nati nel 1991 e seguenti. Gli ex soci Giovani che compiono il diciottesimo anno nel 2008 (nati nel 1990) potranno rinnovare la tessera nella categoria Ordinari o, se conviventi con un socio Ordinario della Sezione, nella categoria Familiari.

attività culturale

mercoledì 16 gennaio

"MALATO DI MONTAGNA"

immagini e suoni

incontro con Davide Broggi



"Oggi rivivo le stesse emozioni come se fosse la prima volta che vado in montagna, la gioia della vetta, il piacere di una discesa con gli sci nella polvere, l'armonia e l'eleganza nella scalata di un tiro. Questo è merito dei clienti che mi trasmettono le loro sensazioni, con loro rivivo il piacere della montagna. Per diventare Guida Alpina il percorso è lungo, ma sono convinto che questa professione offra tante possibilità per il futuro. Con l'aiuto di alcune immagini presenterò i vari aspetti del lavoro di Guida Alpina..."



Aula Magna
Università dell'Insubria
Via Dunant, 3 Varese
ore 21.15

In collaborazione con

Università degli Studi dell'Insubria

In collaborazione con



COMUNE DI VARESE
Assessorato alla Cultura

Attilio Farè

Cai di Malnate

Fabio Della Bordella

Cai di Varese

“Scusate per quello che abbiamo combinato”,

chissà se sarebbero potute essere queste le parole dei nostri amici Attilio e Fabio nel vedere la Chiesa di Malnate gremita di gente, famigliari, allievi di scuola, colleghi di lavoro, amici di gioventù, alpinisti di ogni età.

Il Fabio e l'Attilio, l'Attilio e il Fabio, Tilli, Ul Tili, ..., Il Della, caratteri forti, uomini buoni.

Cari soci, come tutti ben saprete, sabato 8 dicembre 2007 un incidente sulla parete dell'Antimedale, nel massiccio del Monte San Martino sopra Lecco, è costato la vita ad Attilio Farè e Fabio Della Bordella, soci rispettivamente a Malnate e Varese.

Vorremmo qui tracciare un brevissimo profilo dei due amici:

Fabio Della Bordella

Socio del CAI di Varese
Istruttore della Scuola RR Minazzi dal 1974
Istruttore di Scialpinismo dal 1996
Istruttore della Scuola di Malnate dal 2000
Membro della Spedizione del CAI Varese al Cerro Puscanturpa del 1981
Consigliere sezionale del CAI Varese
Responsabile dell'attività culturale della Sezione di Varese del CAI

Un atleta completo, maratoneta, fondista, ciclo turista

Riservato, non parlava quasi mai delle sue imprese sportive. Uno sperimentatore

Attilio Farè

Socio del CAI di Malnate
Istruttore della Scuola RR Minazzi dal 1979
Istruttore di Alpinismo dal 1994
Istruttore della Scuola di Malnate dal 2000
Membro della Spedizione del CAI Varese al Cerro Puscanturpa del 1981

Alpinista completo, un concentrato di energia

Grande il suo sorriso nelle esplosioni di gioia



I due amici hanno condiviso moltissime esperienze, hanno istruito decine e decine di appassionati, in particolare moltissimi giovani divenuti a loro volta valenti alpinisti ed istruttori ed in alcuni casi Guide Alpine, volontari del CNSAS, operatori di Elisoccorso.

Il Cai di Varese è loro riconoscente e grato per l'amicizia che hanno sempre saputo coltivare e donare a quanti hanno incontrato.

Il Consiglio Direttivo

La Scuola di
Alpinismo e
Scialpinismo
"Remo
e Renzo Minazzi"


**C.A.I. VARESE
SCUOLA DI ALPINISMO E SCI ALPINISMO
"REMO E RENZO MINAZZI"**

52° Corso di Alpinismo su Roccia e Ghiaccio – anno 2008

Direttore: **Marco Meazzini** (INSA)

Vice Direttori: **Adriano Castiglioni** (INA), **Michela Frontini**, **Angelo Medici**

La Scuola di Alpinismo e Scialpinismo "Remo e Renzo Minazzi" propone, per l'anno 2008, un Corso base di Alpinismo su Roccia e Ghiaccio. Il Corso è rivolto a tutti gli appassionati della Montagna che intendono ampliare le proprie conoscenze e capacità tecniche per affrontare in autonomia e sicurezza scalate di media difficoltà su roccia e ghiaccio.

Durante l'intero svolgimento del Corso l'insegnamento e l'esercizio delle tecniche di arrampicata su roccia e ghiaccio, delle tecniche di assicurazione ed auto-assicurazione si svolgerà in ambienti diversi e didatticamente appropriati allo scopo, in particolare in media ed alta montagna.

Agli Allievi è pertanto richiesto un buon allenamento di base che garantisca una adeguata resistenza fisica agli sforzi previsti dalla attività alpinistica, nonché impegno costante ed assidua ed attenta partecipazione alle lezioni sia teoriche sia pratiche.

REGOLAMENTO

Per partecipare al Corso è necessario:

- essere **soci del CAI**, in regola con il tesseramento per l'anno di effettuazione del Corso;
- avere almeno **18 anni compiuti alla data di inizio del Corso**;
- avere pagato la **quota di iscrizione di € 220,00**, che comprende: la copertura assicurativa per le uscite pratiche sul terreno, l'ingresso alla palestra (per le sole serate in programma), manuali e dispense tecniche, l'uso del materiale collettivo; sono escluse le spese relative agli spostamenti ed ai pernottamenti nei rifugi;
- presentare un **certificato medico di idoneità all'attività sportiva non agonistica**, valido per tutta la durata del Corso
- una **preparazione fisica** sufficiente ad effettuare **gite giornaliere di 7-8 ore complessive**.

Le domande di iscrizione saranno raccolte nella sera di **mercoledì 26 marzo 2007**, a partire dalle ore 21.00 presso la sede del CAI Varese. **Il numero massimo di partecipanti è fissato a 15 allievi.**

Materiale personale minimo richiesto (potrà essere acquistato dopo la prima lezione): casco, imbracatura bassa e pettorale, scarpette d'arrampicata, **martello, 5 chiodi da roccia**, 3 moschettoni a ghiera, piastrina multiuso/discensore, ca. 4m di cordino da 6mm di diametro e 8 metri da 8mm di diametro, scarponi adatti per l'alta montagna (ghiaccio/neve), piccozza per alpinismo classico, ramponi a 12 punte per alpinismo classico, zaino, abbigliamento adatto.

La Direzione del Corso si riserva la **facoltà di effettuare una selezione, sulla base del curriculum presentato dai candidati**, nel caso il numero di iscrizioni fosse superiore al numero massimo di partecipanti prestabilito.

La Direzione del Corso si riserva la **possibilità di modificare date e luoghi** delle salite alpinistiche e delle esercitazioni, in base alla situazione nivo-meteorologica.

La Direzione del Corso si riserva la **facoltà di allontanare, in ogni momento, quegli allievi che si dimostrassero non idonei al proseguimento, in sicurezza, della frequenza al Corso.**

Le lezioni teoriche si svolgeranno presso la Sede del CAI Varese, in via Speri della Chiesa Jemoli, 12, con inizio alle ore 21.00. **La Scuola non si assume alcuna responsabilità per eventuali incidenti che dovessero verificarsi durante lo svolgimento del programma.**

Tutti gli allievi sono invitati a partecipare alle **serate culturali organizzate dalla Sezione**, in particolare durante il periodo di svolgimento del Corso.

Lezioni Teoriche ore 21.00

(in sede salvo eccezioni indicate)

2 Aprile	apertura del corso; materiali ed equipaggiamento
10 aprile	topografia ed orientamento
16 Aprile	arrampicata: impostazione e preparazione atletica Palestra Lezard
23 Aprile	arrampicata: tecnica di base Palestra Lezard verifica dell'attrezzatura personale
8 Maggio	nodi: applicazione alle tecniche di assicurazione
15 Maggio	caratteristiche e funzionamento della catena di sicurezza
22 Maggio	pronto soccorso
29 Maggio	caratteristiche e tutela dell'ambiente alpino; glaciologia e geologia
5 Giugno	alimentazione
12 Giugno	cenni di meteorologia; preparazione della salita
26 Giugno	storia dell'Alpinismo cena di fine corso

Lezioni Pratiche

13 aprile	gita di allenamento: lettura della cartina, topografia ed orientamento
11 maggio	tecnica di arrampicata su roccia, ancoraggi, assicurazione ed auto-assicurazione
18 maggio	movimento della cordata, discesa a corda doppia e risalite sulla corda, prove di tenuta di una caduta
24 Maggio	manovre di soccorso della cordata
25 Maggio	arrampicata su granito
8 Giugno	tecnica di arrampicata su ghiaccio, tecniche di assicurazione su ghiaccio
14-15 Giugno	salita in alta montagna - ghiaccio e misto
28-29 Giugno	salite in alta montagna - roccia



C.A.I. VARESE SCUOLA DI ALPINISMO E SCI ALPINISMO "REMO E RENZO MINAZZI"

38° Corso di Scialpinismo

Direttore: Marco Meazzini (INSA)

Vice Direttore: Alessandro Jessula (ISA)

La Scuola di Alpinismo e Scialpinismo "Remo e Renzo Minazzi" ha il piacere di proporre, per la stagione 2008, il XXXVIII Corso di Scialpinismo. Il Corso si divide in due parti. La prima (corso base) ha lo scopo di fornire agli allievi le conoscenze tecniche e culturali necessarie al raggiungimento di una discreta autonomia nella conduzione di gite semplici e di media difficoltà su terreno poco impegnativo, stimolando in loro l'amore per lo scialpinismo e la montagna invernale. Con la seconda parte (corso avanzato) ci proponiamo di approfondire alcune tecniche, necessarie alla conduzione di gite di media difficoltà su terreno impegnativo. Gli allievi che avranno superato con profitto il corso base potranno accedere al corso avanzato. Le uscite pratiche del corso base ed avanzato si sovrappongono in parte (vedi programma). Alle due uscite finali potranno partecipare unicamente gli allievi del corso avanzato. Scialpinisti che hanno partecipato ad una precedente edizione del corso base potranno, se ritenuti idonei, iscriversi al solo corso avanzato.

REGOLAMENTO

Il numero minimo di Allievi per l'effettuazione del Corso è 10, mentre il numero massimo è di 20 Allievi.

I requisiti minimi necessari per la partecipazione al Corso Base sono:

- Avere **compiuto 18 anni** prima dell'inizio delle esercitazioni pratiche in ambiente
- Essere **soci CAI** in regola con il tesseramento 2008
- Disporre di una **sicura padronanza degli sci**, che sarà verificata durante una uscita di selezione
- Godere di buono stato di salute, comprovato da **certificato medico di idoneità alla pratica di attività sportiva non agonistica**, da consegnarsi prima dell'inizio delle esercitazioni pratiche
- Avere un allenamento sufficiente ad effettuare gite **giornaliere di 4-6 ore**.

Oltre a quanto sopra, per poter partecipare al Corso Avanzato è necessario:

- Avere un allenamento sufficiente ad effettuare **gite giornaliere di 6-8 ore**.
- **Aver partecipato con profitto al Corso Base** del 2008 o di una precedente edizione

Le **iscrizioni** al il corso base ed avanzato saranno raccolte nei giorni **15, 18 e 22 Gennaio 2008** durante l'orario di apertura della sede (21:00 – 23:00). Solamente per quanto riguarda il corso avanzato, sarà inoltre possibile iscriversi durante lo svolgimento delle lezioni teoriche del corso base.

La **quota di partecipazione a ciascuna delle due parti del Corso è di 180 €** e comprende l'assicurazione infortuni, manuali, e dispense tecniche, l'utilizzo del materiale collettivo. Per gli allievi che parteciperanno ad **entrambe le parti del corso, il costo totale è fissato in 270 €**.

Le lezioni teoriche si terranno il giovedì sera alle ore 21,00 nella Sede CAI di Varese (via Speri della Chiesa Jemoli, 12 – Varese), mentre le uscite sul terreno verranno progettate di volta in volta, in funzione delle condizioni nivo-meteorologiche.

Corso Base

27 Gennaio 2008 (Selezione)

- uso dei materiali e tecnica di salita
- verifica delle capacità sciistiche e tecnica di discesa

2 Febbraio 2008 (pomeriggio)

- esercitazioni propedeutiche all'uso dell'ARVA e ricerca individuale con ARVA

3 Febbraio 2008 – 1° Uscita

- tecniche di salita e discesa scialpinistica

17 Febbraio 2008 – 2° Uscita

- osservazione del terreno, dell'ambiente ed uso della carta topografica
- traccia di salita e discesa

2 Marzo 2008 – 3° Uscita

- comportamento su terreno valangoso

16 Marzo 2008 – 4° Uscita

- simulazione di incidente da valanga e ricerca organizzata
- costruzione di un ricovero d'emergenza
- comportamento in caso di intervento del Soccorso Alpino

In comune per Corso Base e Corso Avanzato

30 Marzo 2008 – 5° Uscita

- Osservazione e valutazione critica del terreno circostante
- Scelta autonoma di traccia e micro-traccia

12 e 13 Aprile 2008 – 6° Uscita

- Ricerca Individuale con ARVA di due o più sepolti
- Cenni di orientamento e marcia strumentale

Solo Corso Avanzato

25, 26 e 27 Aprile 2008 – 3° Uscita

- Osservazione e valutazione di terreno glaciale
- Movimento su ghiacciaio e progressione in cordata
- Tecniche di recupero da crepaccio

10 e 11 Maggio 2008

- Salita in alta montagna con terreno complesso
- Tecnica di salita e progressione su passaggi rocciosi e terreno misto
- Tecnica di discesa con corda doppia

NB durante le uscite pratiche verranno effettuate esercitazioni di ricerca individuale del travolto da valanga

gruppo senior



La pagina di DvV

Prima di tutto vorrei porgere gli auguri per un felice anno 2008 a tutti i soci del nostro gruppo Senior, a tutti i soci del CAI Varese ed anche a chi mi legge senza essere socio. Credo che, con questa formulazione, non abbia escluso proprio nessuno. Le ultime notizie dell'anno passato 2007 sono, come il resto dell'anno, positive. Per primo c'è la buona notizia che il nostro socio e consigliere Marco Re Calegari è stato nominato componente della Commissione Regionale Lombardia del CAI. Quest'elezione ci fa molto piacere, è da considerare un onore per il nostro gruppo. Speriamo solo che la mole di lavoro richiesto per l'incarico non sarà così grande che per Marco non rimanga tempo per partecipare alle nostre escursioni... Come consuetudine, alla fine di novembre Gino ci ha portati in un ristorante per il pranzo di fine stagione. Questa volta il locale era situato in Bregazzana, un piccolo borgo tra Varese e Rasa dove io non avevo mai messo piede. Peggio per me, perché sia la Locanda sia il paese sono superiori ad ogni lode. Sarebbe ora che Gino pubblicasse tutte le sue esperienze culinarie in un libro. Tradizionalmente l'anno si è concluso con il pellegrinaggio al Sacromonte, questa volta in condizioni meteorologiche particolari, cioè inversione termica: a Brebbia la temperatura era -1°C, alla Prima Cappella 4°C e al Sacromonte 7°C. Per l'inquinamento atmosferico (PM-10) questo tipo di tempo non è buono, ma il fatto che sopra Varese la temperatura era mite, ha certamente contribuito alla buona riuscita della serata. Secondo una stima del nostro presidente erano presenti circa duecento partecipanti. Mi fido dei calcoli di Alessandro

Daniel

GIOVEDÌ 31 GENNAIO 2008

ALLE ORE 21,15

nella SEDE SOCIALE è convocata l'annuale

ASSEMBLEA ORDINARIA DEI SOCI del "Gruppo Senior"

Con il seguente ordine del giorno:

- 1) Nomina presidente e segretario dell'assemblea;
- 2) Relazione attività anno 2007;
- 3) Presentazione programma 2008;
- 4) Votazione per l'elezione di tre consiglieri la cui carica è scaduta. In scadenza sono Borselli Sauro, Nanni Edera, Scacciotti Michaela, tutti rieleggibili.
- 5) Varie ed eventuali.

alpinismo giovanile

Per iniziare buon anno a tutti!

Il 2008 per l'alpinismo giovanile di Varese è un anno speciale, in quanto compie 25 anni, infatti nel 1983 Luigi Ossola e Arrigo Perin affiancati da un gruppo di volenterosi amici, tra cui, che conoscete tutti, il Mao (come sei vecchio!), hanno dato inizio a questa fantastica avventura, così abbiamo pensato che è doveroso prima di tutto ringraziare chi ha lavorato prima di noi e poi organizzare un programma speciale per festeggiare e ricordare le persone che si sono messe in gioco e il percorso fatto da allora ai giorni nostri. Nel corso dell'anno ci saranno iniziative nuove, momenti di incontro e di festa, ma non vi sveliamo tutto subito, altrimenti che sorpresa è???

Attività
Invernali
2008

ALPINISMO GIOVANILE 1983-2008 25 ANNI DI ATTIVITÀ CON I GIOVANI

3/4 GENNAIO	MINITREK DUMENZA-CURIGLIA-DUMENZA	Per tutti
20 GENNAIO	LAGO VARGNO - VALLE DI GRESSONEY	Per tutti
17 FEBBRAIO	FORTI DI COLICO	Per tutti
9 MARZO	LEVANTO - CORNIGLIA	Per tutti

Vi invitiamo già da subito alla:

**Presentazione del corso che si terrà il 21/02/08 alle ore 21 presso
la sede sociale in Via Speri Della Chiesa,12-Varese.**

(durante la serata sarà già possibile iscriversi al corso)

e in quell'occasione parleremo anche dell'attività estiva e..... Come potete vedere partiamo subito... alla grande, con tanta voglia di scoprire cose nuove e vivere insieme esperienze diverse nell'ottica dell'amicizia e della condivisione. A voi, cari ragazzi, chiediamo solo due cose... passione e grinta, al resto pensiamo noi! Siete curiosi? Allora... zaini in spalla che si parte!!! Le iscrizioni alle gite si raccolgono **inderogabilmente entro il martedì precedente l'uscita** in sede nelle serate di apertura o presso Gigi (tel. 0332.499789, mail gigi.va@alice.it) o Piera (tel. 339.6175251, mail pieraeumei@virgilio.it). I particolari come orari, costi ecc verranno comunicati di volta in volta al momento dell'iscrizione, pubblicati sul sito www.caivarese.it alla pagina alpinismo giovanile e come sempre via mail.

Forza allora e arrivederci a presto!

Gli accompagnatori di alpinismo giovanile.

sci nordico



Il **Gruppo Fondo** della Sezione di Varese presenta il programma completo delle iniziative previste per la stagione 2008:

- 13 – gennaio**
*** USCITA CORSO – RIALE – VAL FORMAZZA
- 20 gennaio**
*** USCITA CORSO – RIALE – VAL FORMAZZA
- 27 gennaio**
*** USCITA CORSO – RIALE – VAL FORMAZZA
- 10 febbraio**
GITA SAN BERNARDINO - CH
- 17 febbraio**
GITA A BRUSSON
- 24 febbraio**
GITA A TORGNON
- 02 marzo**
GITA CAMPRA - CH

Per informazioni su orari di partenza – prezzi – tracciati piste rivolgersi in sede ai Responsabili Gruppo Fondo nelle serate di martedì e venerdì dalle 21 alle 23.

RESPONSABILI DEI CORSI

BASSANINI MAURIZIO	0332203847
BOMBETTI ARCHIMEDE	0332263352
PALMA GIORGIO	0332232538



sci alpino

PROGRAMMA GITE 2007-2008

Sezione di Varese e Sottosezione di Gazzada-Schianno
Gruppo Sci Discesa



Domenica 13 Gennaio 2008 Gita a LA THUILE (AO)

Le quote comprendenti viaggio A/R sono: **Soci €20.00 Non Soci €22.00**

Riduzione di € 1.50 per giovani sotto i 15 anni. Partenza ore 6.00 da Varese (Piazzale Macello), transito ore 6.10 da Gazzada (P.le Iper GBianchi)

27 Gennaio – 3 – 10 e 17 Febbraio 2008 – Corso di **SCI DISCESA** a PILA

Domenica 2 Marzo 2008 Gita a **MONGINEVRO (Monti della Luna)**

Le quote comprendenti viaggio A/R sono: **Soci €20.00 Non Soci €22.00**

Riduzione di € 1.50 per giovani sotto i 15 anni. Partenza ore 6.00 da Varese (Piazzale Macello), transito ore 6.10 da Gazzada (P.le Iper GBianchi)

Domenica 16 Marzo 2008 weekend in **DOLOMITI**

Domenica 30 Marzo 2008 Gita a **SALICE D'ULZIO (TO)**

Le quote comprendenti viaggio A/R sono: **Soci €20.00 Non Soci €22.00**

Riduzione di € 1.50 per giovani sotto i 15 anni. Partenza ore 6.00 da Varese (Piazzale Macello), transito ore 6.10 da Gazzada (P.le Iper GBianchi)

Domenica 13 Aprile 2008 Gita a **CERVINIA (AO)**

Le quote comprendenti viaggio A/R sono: **Soci €18.00 Non Soci € 20.00**

Riduzione di € 1.50 per giovani sotto i 15 anni. Partenza ore 6.00 da Varese (Piazzale Macello), transito ore 6.10 da Gazzada (P.le Iper GBianchi)

Per informazioni ed iscrizioni rivolgersi in sede nelle serate di apertura. **Le iscrizioni devono essere accompagnate da un acconto e si chiudono tassativamente il martedì precedente la gita.**

**Iscrizioni presso : SEDE C.A.I. - Via Speri della Chiesa 12 - VARESE -
Martedì e Venerdì dalle ore 21 alle 23
(Tel. e Fax 0332 289.267) – e-mail: clubal32@caivarese.191.it**

gruppo speleo

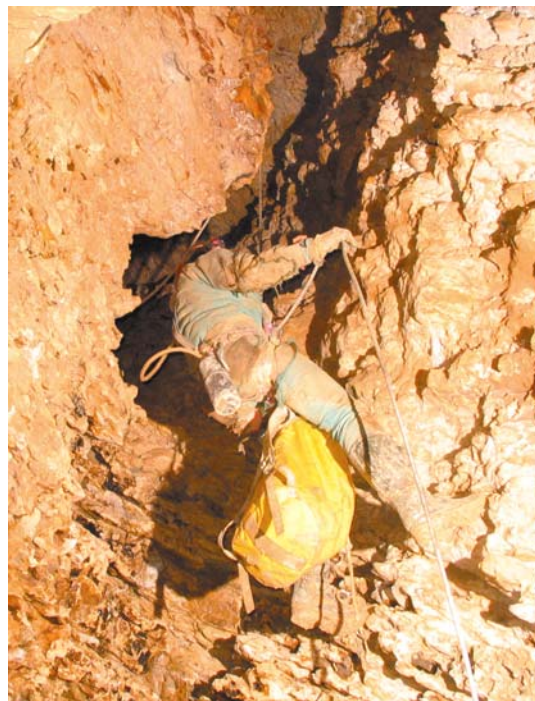
**L'Ente Speleologico Regionale Lombardo (ESRL):
ovvero collaborare per non smettere di scoprire.**

Sabato 24 Novembre 2007 si è svolta, presso la sede del GGM (Gruppo Grotte Milano), la riunione annuale dell'Ente Speleologico Lombardo.

Lo scopo dell'associazione è quello di promuovere e coordinare l'attività speleologica che si svolge nella nostra regione, favorendo, quindi, gli scambi di informazioni tra le persone che, a vario titolo, svolgono questa attività. Attraverso la collaborazione tra i gruppi e/o i singoli speleo che lo formano, sostiene in tutti i modi possibili sia l'esplorazione del nostro mondo ipogeo che la tutela dei rilievi e degli innumerevoli altri dati raccolti sul campo.

L'ESRL, (purtroppo non ancora sostenuto da una legge regionale, come invece per la maggior parte delle altre regioni italiane) incentiva

anche progetti di collaborazione con enti e istituzioni (parchi, università ecc.) e cerca di sensibilizzare le persone sulle tematiche ambientali riguardanti il sottosuolo e la tutela di una delle sue risorse principali: l'acqua. Anche per questo motivo, organizza corsi di approfondimento e patrocina pubblicazioni (libro sulle grotte di Lombardia), filmati, siti internet ecc. per divulgare il fascino dell'incessante scoperta del nostro territorio più remoto, ma molto prossimo, che, nel suo delicato equilibrio, non cessa mai di stupirci e affascinarci.



gruppo MTB



**13 gennaio
Valle del fiume Olona**

Ed eccoci di nuovo qui, all'inizio di un nuovo, intenso anno di pedalate. Quest'anno

le gite in programma sono ancora di più, a testimonianza di come il gruppo di amanti delle ruote grasse sia cresciuto e si sia unito, e di come voglia migliorare ulteriormente e trasmettere la passione per la montagna e la natura vissuta in compagnia. Questo primo giro è alla portata di tutti, sia di chi affronta per la prima volta un tracciato in MTB, sia di chi,

già con esperienza, voglia scaldarsi i muscoli e provare le biciclette nuove. L'ambiente è quello della brughiera varesotta, più precisamente del parco dei fiumi Rile-Tenore-Olona, con il percorso che alterna parti asfaltate a larghi sterrati bianchi a mulattiere confinanti con il bosco. Si parte dalla chiesa parrocchiale di Cairate per imboccare dopo poche centinaia di metri il primo sterrato che ci accompagnerà a Castelseprio; da qui ci si inoltra nel fitto del bosco per arrivare alla famosa zona archeologica e alla stupenda chiesa di Santa Maria Foris Portas che merita sicuramente una sosta.

Un alternarsi di larghi sentieri nel bosco e di tratti di asfalto ci portano nei pressi di Morazzone, e quindi al caratteristico borgo di Caronno Corbellaro. Seguendo le curve di una tranquilla strada asfaltata si giunge a Gornate Superiore e quindi, costeggiando il bosco con logico percorso, a Gornate Olona. L'asfalto ci guiderà nuovamente fino a Torba, dove imbrocceremo di nuovo lo sterrato per costeggiare

Obbligatorio casco, consigliati occhiali. Tutti i partecipanti sono tenuti al versamento di euro 2.50 per la copertura assicurativa con Agenzia convenzionata con il C.A.I. .

Difficoltà: facile

Lunghezza: 28 km (più eventuali 20 km della seconda parte)

Dislivello: 150 mt (più eventuali altri 150 mt)

Durata: 3.30 ore (più eventuali 2 ore per la seconda parte)

Ritrovo: parcheggio della Chiesa parrocchiale di Cairate in via Corridoni, 15, dal lato di via Dante.

Info: Corrado 393/2046559 corrado.zaetta@alice.it

a pochi metri il fiume Olona e risalire poi al punto di partenza.

Per chi non fosse ancora soddisfatto e volesse continuare a pedalare, a richiesta una seconda parte di giro ci porta a Sud di Cairate, sempre costeggiando l'Olona, fino a lambire i paesi di Gorla Maggiore, Gorla Minore, Olgiate Olona e Solbiate Olona, su un fondo prevalentemente di strada sterrata e tratturo di campagna.



Sottosezione di GAZZADA SCHIANNO

Via Roma, 18 - Tel./Fax 0332 870703

TESSERAMENTO

Sono iniziate le operazioni di rinnovo delle quote associative per l'anno 2008. Come già riportato sul precedente notiziario dalla sezione Madre, le stesse sono rimaste invariate rispetto allo scorso anno vale a dire:

SOCI ODINARI	€ 41
SOCI FAMILIARI	€ 19
SOCI GIOVANI	€ 13
(nati nel 1991 e seguenti)	
Immatricolazione Nuovi Soci	€ 6

CORSO DI SCI A VALTOURNENCHE

Proseguono le iscrizioni al 36° Corso Sci con le **stesse quote dello scorso anno**. Di altrettanto interesse sono i **costi dei giornalieri veramente unici** in tutto l'arco alpino tenuto conto del vasto comprensorio sciistico Cervinia-Valtournenche. Inoltre la possibilità di avere un **locale pic-nic per la colazione al sacco e per il deposito degli zaini**. Tutte le altre novità le potrete avere telefonando in sede nelle serate di apertura. Riassumiamo comunque qui di seguito le varie combinazioni sia per i frequentanti il Corso che per i semplici gitanti.

	<u>Soci</u>	<u>Non Soci</u>
	€	€
<u>Adulti (oltre 15 anni):</u>		
CORSO SCI in pullman	155 *	170 *
CORSO SCI in auto	93 *	100 *
SOLO 4 VIAGGI in pullman	85 *	93 *
SOLO 1 VIAGGIO in pullman	20	22
<i>GIORNALIERO comprensorio VALTOURNENCHE / CERVINIA</i>	26,50	26,50
<i>GIORNALIERO comprensorio VALTOURNENCHE</i>	19	19
<i>GIORNALIERO PRINCIPIANTI valido su 4 impianti</i>	15	15
<i>A/R CABINOVIA SALETTE</i>	7,50	7,50
<u>Ragazzi (fino a 15 anni compiuti):</u>	€	€
CORSO SCI in pullman	145 *	160 *
CORSO SCI in auto	84 *	92 *
SOLO 4 VIAGGI in pullman	80 *	88 *
SOLO 1 VIAGGIO in pullman	20	22
<i>GIORNALIERO sino ad 8 anni VALTOURNENCHE / CERVINIA</i>	gratis	gratis
<i>GIORNALIERO da 9 a 12 anni VALTOURNENCHE / CERVINIA</i>	9	9
<i>GIORNALIERO oltre 12 anni VALTOURNENCHE / CERVINIA</i>	26,50	26,50
<i>GIORNALIERO oltre 12 anni VALTOURNENCHE</i>	19	19
<i>GIORNALIERO PRINCIPIANTI valido su 4 impianti</i>	15	15
<i>A/R CABINOVIA SALETTE</i>	7,50	7,50

* Quote comprendenti la Polizza Infortuni e R.C.

GITE SCIISTICHE

Domenica 13 gennaio
Gita a La Thuile (AO)-

Per quote e programma vedere l'informazione riportata dalla Sezione Madre nello spazio riservato allo Sci Alpino

